

KULTUR



# Strategi for toppidrett i Kristiansand

August 2017



# 1. INNLEDNING

Kristiansand bystyre vedtok den 14.12.2016 følgende:

*«Det utarbeides en Strategi for Toppidrett i Kristiansand.*

*En arbeidsgruppe bestående av idrettsetaten og representanter for toppidretten, skal synliggjøre hvilke behov som må ivaretas for at toppidrettslagene og toppidrettsutøverne får en best mulig tilrettelegging fra kommunens side.*

*Talentsatsingen til idretten, idrettslinjer ved de videregående skolene og tilstedeværelsen av Olympiatoppen i byen tas inn arbeidet.»*

Arbeidet med utvikling av Strategi for toppidrett, har vært utført våren 2017. Arbeidsgruppen har vært ledet av Idrettsetaten og gruppen har bestått av følgende:

Kristiansand Idrettsråd, Geir Thorstensen  
Olympiatoppen Sør, Solveig Pedersen  
Olympiatoppen Sør, Arild Jørgensen  
Kristiansand Katedralskole Gimle, Vegard Witzøe  
Kristiansand Katedralskole Gimle, Jørg Inge Stray Pedersen  
Akademiet, Johan Holte  
Kristiansand kommune – Idrettsetaten, Terje Abrahamsen  
Kristiansand kommune – Idrettsetaten, Astri E.Sødal  
Kristiansand kommune, kulturdirektør Stein Tore Sorthe



Følgende representanter for SiA, Cultiva, toppidrettsstrenere og toppidrettsutøvere fra lokale klubber har vært trukket inn til drøftinger:

Kr.sands Cykleklubb ved sportssjef Jan Fredrik Stiansen  
Kr.sand Sandvolleyballklubb ved leder Tor Inge Askeland  
Vipers Kristiansand ved hovedtrener Kenneth Gabrielsen  
Vipers Kristiansand ved trener/spiller Kristine L. Borgersen  
IK Start ved administrerende direktør Even Øgrey Brandsdal  
IK Start ved hovedtrener Steinar Pedersen  
IK Start ved driftssjef Per Egil Andreassen  
IK Start ved utviklingsleder Bård Borgersen  
Cultiva ved prosjektrådgiver Jan Erik Tønnessen  
Studentsamskipnaden i Agder ved adm.direktør Pål Harv  
Olympiatoppen Sør ved fagansvarlig Øystein Sylta

I 2017 ble **Norsk Idrettsindeks** for ASSS-kommunene utgitt for første gang (de 10 mest folkerike kommunene i landet). Den gir en oversikt over aktivitetsomfang og anleggsdekning i egen kommune, vurdert opp mot de andre ASSS-kommunene og landsgjennomsnittet.

På idrettsfeltet har kommunen følgende plandokument som er retningsgivende for kommunens idretts- og friluftspolitikk: **Kommunedelplan idrett og friluftsliv 2015-2018.**

Planen er prolongert for perioden 2019 – 2020. Planen er grunnlag for kommunens planlegging på feltet, samt at dokumentet er underlagsdokument for årlig søknad om statlige spillemidler.

Foreliggende forslag til Strategi for Toppidrett er utarbeidet av arbeidsgruppen i fellesskap og man er enige i strategi og tiltak. Målsettingen er at dokumentet bidrar til langsiktig og god utvikling til beste for riktig prestasjonsutvikling av morgendagens og dagens toppidrettsutøvere.

Forslag til *Strategi for toppidrett* i Kristiansand og gjeldende *Kommunedelplan idrett og friluftsliv* vil samlet sett utfylle hverandre og gi helhetlig overblikk over idretten i Kristiansand.



Foto: Øystein Sylta

## 2. HVA ER TOPPIDRETTE?

### 2.1 Olympiatoppen

Olympiatoppen definerer «Toppidrett» som:

*«Trenings- og forberedelsesarbeid på linje med de beste i verden, avhengig av den enkelte idretts egenart og utbredelse. Arbeidet fører til jevnlig prestasjoner på internasjonalt toppnivå. Idretten er for disse utøverne en hovedbeskjeftigelse.»*

I tillegg skal hver idrett ha en spesifikk toppidretsdefinisjon, som skal kvalitetssikres av Olympiatoppen. Det er avgjørende for samspillet mellom Olympiatoppen og det enkelte særforbund å ha en felles forståelse av toppidrettsbegrepet. Særforbundene må begrunne at den satsingen som finner sted i det enkelte forbund kvalifiserer som toppidrett.

Olympiatoppen har også en egen definisjon av «morgendagens toppidrettsutøvere»:

*«Morgendagens utøvere er de som på varierende alders- og prestasjonsnivå driver omfattende kvalitetsutvikling gjennom en langsiktig progresjonsplan som normalt vil føre fram til internasjonalt toppidrettsnivå.»*

Forutsigbarhet og gode rammevilkår anses for å være sentralt i arbeidet med å skape gode toppidretts- og utviklingsmiljøer, og et fundament i den norske toppidrettsmodellen er en toppidrett som har støtte og tillit i samfunnet.

I Idrettspolitisk dokument 2015 - 2019 er ett av programerklæringens 9 punkter formulert slik:  
*Styrke Norge som toppidrettsnasjon.*

Olympiatoppen Sør (OLTS) skal lede an og være en pådriver for å utvikle morgendagens toppidrettsutøvere og internasjonale toppidrettsutøvere i vår region. Hovedfokus ligger på talentutvikling av utøvere mellom 15 og 23 år, samt kompetanseheving av trenere. Arbeidsgruppen benytter Olympiatoppens definisjoner i dette arbeidet.

### 2.2 Kulturdepartementet

Hvordan staten – og dermed også våre stortingspolitikere – ser på toppidrett i samfunnet kommer til uttrykk i Stortingsmelding nr.26 – «Den norske idrettsmodellen» (2011-2012). Olympiatoppen mener at meldingen gir tydelige signaler om toppidrettens betydning i norsk idrett, forholdet til samfunnet, og om departementets syn på prioriteringer av toppidretten i framtiden.

*«Norsk toppidrett har ikke samme ressursgrunnlag, verken befolkningsmessig eller økonomisk, som en rekke andre større nasjoner. Idretten framhever derfor selv at en viktig grunn til de mange sterke norske toppidrettsprestasjonene, har vært det utstrakte samarbeidet mellom særidretter og den kompetansen som er bygget opp i et samlet, tverrfaglig toppidrettsmiljø.*

*En styrking av toppidretten vil legge til rette for at norsk idrett også i framtiden skal tilby utøverne et trenings- og konkurransetilbud av høy kvalitet.*

*Gode rammebetingelser for toppidretten er viktig for at norske utøvere skal kunne satse på sin idrett og ha mulighet til å utnytte sitt potensial.*

*Dersom Norge fortsatt skal hevde seg på samme nivå i internasjonal toppidrett, er det Kulturdepartementets vurdering at det økonomiske grunnlaget for toppidrettssatsingen må styrkes. Det innebærer at departementet på sikt vil prioritere en opptrapping av det statlige tilskuddet til toppidrett.*

*En styrking av toppidretten vil legge til rette for at norsk idrett også i framtiden skal tilby utøverne et trenings- og konkurransetilbud av høy kvalitet.*

*Toppidrett er underholdning, men også dypere sett en identitetsskaper for publikum. Dette befester idrettens posisjon som et viktig kulturfenomen. I tillegg er idrett på øverste nivå uttrykk for en positiv prestasjonskultur som har klare fellestrekk med og overføringsverdi til andre samfunnsområder.*



Foto: Anders Martinsen

*Toppidrett inspirer og bidrar positivt til å rekruttere til idrettsaktivitet. Oppmerksomheten rundt toppidrett og dens utøvere er med på å rette fokus mot gleden, samholdet og muligheten for egenutvikling som deltakelse i idrett innebærer.*

*En absolutt forutsetning for statlig støtte til toppidrett er at denne drives innenfor faglige og etisk forsvarlige rammer.*

*Kulturdepartementet understreker at toppidrett for personer med nedsatt funksjonsevne skal ivaretas innenfor rammen av tilskuddet til toppidrett.»*

### **2.3 Kristiansand kommune**

Samfunnsdelen til ny kommuneplan; Kristiansand mot 2030, er under behandling. Visjonen er: *En skapende by med ambisjoner.* To av satsningsområdene er: *Samskaping som drivkraft* og *Kompetanse for verdiskaping.*

Kristiansand kommune har hatt en offensiv anleggspolitikk innen idrett de siste 15 årene. Målsettingen er at befolkningen skal få gode opplevelser, samt oppnå bedre helse, trivsel og livskvalitet gjennom godt tilrettelagte idrettstilbud. I gjeldende handlingsprogram for aktivitet i kommunedelplan idrett og friluftsliv, er barn og unge, samt toppidrettsutøvere prioritert i tidsbruk i anleggene.

Målgruppen i kommunedelplan idrett og friluftsliv er:

*Alle – med spesielt fokus på barn og unge i alderen 6-19 år.*

Kommunen planlegger, bygger og drifter de aller fleste idrettsanlegg i kommunen. Idrettens oppgave er å fylle disse med innhold.

I Norsk Idrettsindeks, med resultater fra 2015, ble Kristiansand rangert som den beste anleggskommunen av ASSS-kommunene. Kristiansand skiller seg ut som den eneste storbykommunen som har en anleggsdekning som er på høyde med landsgjennomsnittet. Kommunen skårer høyt i anleggsdekning både innenfor fotball og hallidrett, men ligger midt på treet blant storbykommunene når det gjelder svømmeanlegg.

Anleggskapasiteten er vurdert i lys av det totale befolkningstallet og i lys av den organiserte aktiviteten slik den fremkommer av Norges Idrettsforbunds aktivitetsregistrering. I samme undersøkelse fremkommer det at kommunen er tredje best av storbykommunene i målingen av organisert idrettsaktivitet. Organisert idrettsaktivitet i kommunen ligger akkurat på landsgjennomsnittet.

I vedtatt Kulturstrategi fremkommer: *Bredde og deltakelse i kulturlivet er viktig, men samtidig skal kommunen våge å satse på enerne.* Dette inkluderer også idretten. Kristiansand har i dag flere toppidrettsutøvere/toppidrettslag i ulike idretter. Flere av disse hevder seg nasjonalt og internasjonalt.

## 3. STATUS I KRISTIANSAND I DAG

### 3.1 Universitet i Agder (UiA)

Bred idrettsfaglig kompetanse og forskningserfaring, samt et stort utdanningstilbud innen idrett. Samarbeider godt med OLTS og KKG.

### 3.2 Olympiatoppen Sør (OLTS)

Regional avdeling av Olympiatoppen. OLTS skal lede an og være pådriver for å utvikle morgendagens toppidrettsutøvere og internasjonale toppidrettsutøvere i vår region. Dette inkluderer også funksjonshemmede toppidrettsutøvere. Jobber i hovedsak med enkeltutøvere og «teambuilding» - ikke mot lag. Samarbeider med 18 særforbund. Særforbundene plukker ut utøvere som følges tett opp av ressursene ved OLTS.

Samarbeider tett med UiA, KKG og klubber og gir et helhetlig tilbud til studenter ved UiA som er toppidrettsutøvere. OLTS legger stor vekt på utøvernes helhetlige utvikling og tilbyr mange ulike fagområder med kompetansepersonell som kan støtte opp om den enkelte utøver. OLTS skal gjøre de beste bedre og de beste flere.

### 3.3 Kristiansand Katedralskole Gimle (KKG)

Videregående skole med blant annet 360 idrettselever fra høsten 2017. 170 av disse velger faget toppidrett. 25 av disse elevene konkurrer på topp nasjonalt og internasjonalt nivå. Disse får et spisset opplegg gjennom *Talent i Agder* (TiA). Samarbeider tett med OLTS, UiA og de lokale idrettsklubbene.

TiA elevene er morgendagens toppidrettsutøvere. Flere av dem kan bli viktige ambassadører for Kristiansandsregionen i framtiden. Skolen skreddersyr hverdagen så de beste kan bli BEST!

### 3.4 Akademiet

Toppidrettsgymnas med 180 plasser med studiespesialisering med toppidrett. Har utøvere på høyt nivå. Samarbeider i stor grad med lokale klubber, IK Start og OLTS.

### 3.5 Kvadraturen videregående skole

Har én klasse med programområde idrett.

Foto: Stein Arvid Samuelsen



### 3.6 Vest-Agder fylkeskommune

Støtter toppidretten med tre idrettsstipend à kr 40 000 som fordeles på utøvere i fylket. Bidrar årlig til finansiering av «Idrettsgalla Sør».

### 3.7 Vest-Agder Idrettskrets

Vest-Agder og Aust-Agder Idrettskrets er eier av «Idrettsgalla Sør». Arrangeres for tredje gang i 2017. I 2016 ble det delt ut 11 priser til enkeltpersoner og 2 til idrettslag i Agderfylkene.

### 3.8 Kristiansand kommune

Planlegger, bygger og drifter de fleste idrettsanleggene i kommunen. Gratis trening for alle i anleggene. Har ikke idrettsstipend.

Kristiansand skiller seg ut som den eneste storbykommunen som har en anleggsdekning på høyde med landsgjennomsnitt.

### 3.9 Cultiva

«Cultiva Express Idrett» - stipendordning til enkeltutøvere mellom 15 og 35 år. Total tildeling i 2016 fordelte seg på ett talentstipend og 48 andre idrettsstipend, samlet utgjorde dette kr 850 000. Cultiva har gitt støtte til etablering og utvikling av Olympiatoppen Sør.

### 3.10 Private aktører

Enkelte private banker, forsikringsselskap med mer tildeles også årlige idrettsstipend.

### 3.11 Idrettsgrener med enkeltutøvere på høyt nivå i dag i Kristiansand

Idrettsgrener som orientering, sandvolleyball, sykkel, svømming, håndball, badminton, dans, friidrett, padling, roing, kampsport, fotball og riding er blant annet idretter med utøvere på høyt nivå.

Skating vil være prøvegren i neste OL, men foreløpig er ikke denne idretten tatt opp i Norges Idrettsforbund (NIF). Lokalt er det utøvere på svært høyt internasjonalt nivå.

### 3.12 Lokale klubblag på nasjonalt toppnivå

**Vipers Kristiansand** – håndball, kvinner. Tok historisk sølv i serie og sluttspill på øverste nivå våren 2017. Benytter Aquarama som hjemmebane – kommunalt anlegg.

**IK Start** – fotball, herrer. Spiller på nest øverste serienivå i 2017. Benytter Sør Arena som hjemmebane – kommunalt anlegg.

### Sandvolleyball

Regionen har over 800 volleyballspillere og er Norges største rekrutteringsmiljø for barn og unge innen sandvolleyball. Flere unge utøvere er potensielle OL deltakere i framtiden. Har hovedbase på Gimlebanen – kommunalt/privat anlegg på leid grunn av Statsbygg.

## HVORFOR BLIR DE BESTE BEST?

### Sitat tidligere TOPPIDRETTSUTØVER:

- *Indre motivasjon*
- *Trener som ser deg*
- *Kontinuitet i trenerrollen*
- *Individuell tilpasning*
- *Klubbmiljø*

### Sitat nåværende TOPPIDRETTSTRENER:

- *Treningsfasiliteter som er godt planlagt; ref. Aquarama – idrettshall med tilstøtende styrkerom, pressefasiliteter, godt med tribuneplass etc.*
- *Anlegg som er godt planlagt gjør treningshverdagen smidig.*

## 4. HVILKE RAMMEFAKTORER MÅ IVARETAS FOR AT TOPPIDRETTSLAG OG TOPPIDRETTSUTØVERE FÅR EN BEST MULIG TILRETTELEGGING?

### 4.1 Samhandling

- Et kvalitativt godt miljø rundt utøverne og god nok trenerkompetanse.
- Alle parter involvert rundt en utøver må ha samme mål for øye og det må være en helhetlig og langsiktig plan for den enkelte.

### 4.2 Olympiatoppen Sør

- Tilbyr fagkompetanse innen teknikk/motorikk, kraft/styrke, utdanning og karriere, idrettsernæring, coaching, idrettspsykologi, helse, utholdenhet, talentutvikling, medierådgiving, teknologi, forskning og utviklingsarbeid.
- Utøver skal være i fokus – skal utvikle seg – mål å få utøvere som presterer.
- Trener og klubbledelse må være samkjørt i henhold til ambisjoner for utøvere – mange aktører i denne sammenheng; utøver, foreldre, trenere, klubbledelse, skole mm.
- Tett samarbeid med særforbund som har ansvar for utøver og trenerutdanning.
- Viktig å tilrettelegge gode rammevilkår der utøveren bor.
- OLTS kan være støttefunksjon og bidra til å løfte/optimalisere utøveren.

### 4.3 Topptreneren

- Trenerrollen er særlig viktig i denne sammenheng. Å evne og se den enkelte utøver er vesentlig. Individuell tilpasning og evne til helhetlig og langsiktig planlegging rundt den enkelte utøver.
- Trener må ha topptrenerkompetanse.
- Topptrenerlivet er svært krevende på høyt nivå, og det bør være et lokalt faglig stimulerende miljø som man kan være del av.
- Lokal trenerutdanning på høyt nivå bidrar til et sterkt trenermiljø som igjen rekrutterer, utvikler og beholder utøvere.

### 4.4 Klubbmiljø

- Gode klubbmiljø som bidrar til å beholde utøvere, samt rekruttere nye.



- Klubber må ha en strategi i forhold til toppidrett.
- Klubbene må ha kapasitet til å ha utvikling av utøvere i fokus.
- Klubbene må ha en økonomi som muliggjør å løfte frem toppidrettsutøvere.

### 4.5 Utøveren

- Helhetlig tilrettelegging i form av en langsiktig utviklingsplan som inkluderer studier eller jobb etter videregående skole i kombinasjon med utøvelse av toppidrett.
- Økonomiske forutsetninger må være på plass.
- Kunne bo og videreutvikle seg i hjemmemiljøet så lenge som mulig og så lenge det er hensiktsmessig.
- Deltidsjobb, studier, stipend med mer er alle viktige bidrag og ordninger for at enkeltutøveren kan ha fokus på det sportslige.

### 4.6 Anlegg/treningsfasiliteter

- Idrettsanlegg er optimalisert med gode kvaliteter, strukturer, utforming og løsninger for å få effektiv trening/bruk.
- God tilgjengelighet og nok mengde treningstid i idrettsanlegg som har tilfredsstillende kvaliteter.
- Bruk av offentlige idrettsanlegg bør likestille alle brukere innen toppidrett. Toppidrettsklubber må ha forutsigbare, likeverdige økonomiske rammevilkår ved bruk av offentlige idrettsanlegg.



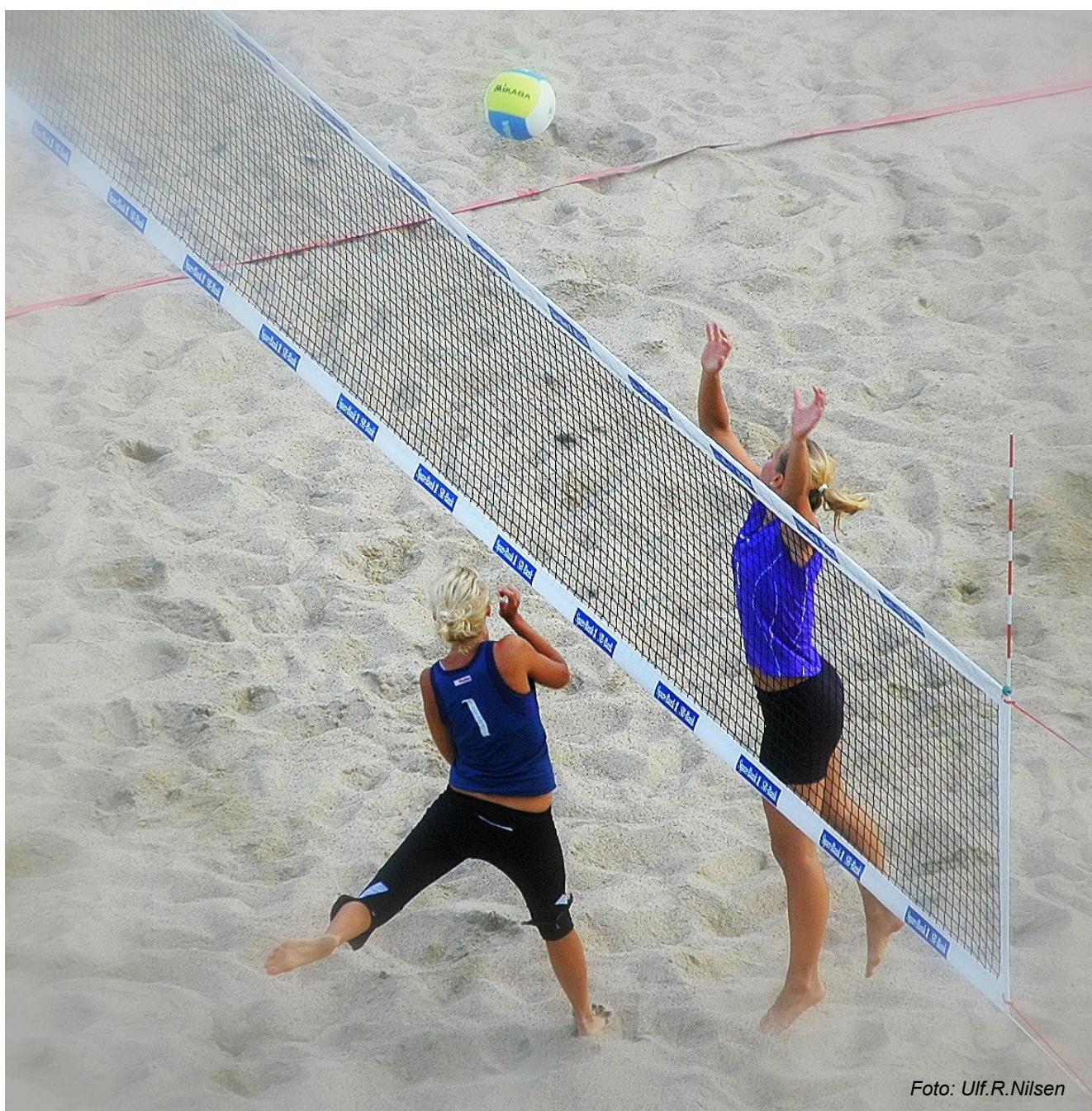


Foto: Ulf.R.Nilsen

## 5. HVA ER BRA I KRISTIANSAND?

- Kommunen har lenge prioritert utvikling og etablering av idrettsanlegg til beste for innbyggerne, og kommunen har best dekning av ASSS-kommunene på idrettshaller og fotballbaner.
  - Gratis trening for idretten i kommunens idrettsanlegg.
  - Kommunen planlegger, bygger og drifter de aller fleste idrettsanlegg i kommunen.
  - Idrettshallene i Aquarama har gode helhetlige anleggsløsninger som ivaretar og bidrar til å forenkle treningsrutiner for toppidrettslag.
  - Toppidretten oppfatter at det er god tilgjengelighet i forhold til deres behov i kommunale idrettsanlegg.
- 
- Positive aktører innen idretten og utdanningsfeltet som ønsker å optimalisere hva vi har og som vi er gode på, til beste for utvikling av morgendagens og dagens toppidrettsutøvere.
  - Et bredt og godt idrettsfaglig miljø på Gimleområdet i dag som alle parter ønsker å videreutvikle.
  - Olympiatoppen Sør er etablert midt i dette idrettsfaglige studiemiljøet på Gimle.
  - Det er faglig spisskompetanse i idrett både på KKG, UiA og i OLTS.
  - Egen toppidrettslinje på KKG (Talent i Agder) hvor de aller beste følges tett opp.
  - KKG, klubber og OLTS samarbeider godt i forhold til utvikling av utøvere.
  - Gimleområdet er del av metroaksen.
- 
- Mange enkeltutøvere i ulike idrettsgrener hevder seg på høyt nasjonalt og internasjonalt nivå.
  - Gode profiler over tid (for eksempel Andreas Thorildsen, Kristine og Katrine Lunde) som inspirerer lokal rekruttering.
  - Unge miljøer i sandvolleyball og skating har stor bredde og flere svært gode utøvere.
  - Cultiva med flere tilbyr gode støtteordninger som idrettstalenter og toppidrettsutøvere kan søke på.
- 
- Kristiansand har godt klima, god lokalisering og kommunikasjonsmuligheter mot kontinentet.
  - Kommunen har et godt utgangspunkt for barmarksidretter.



## 6. LOKALE UTFORDRINGER

- Manglende topprenerutdanning lokalt.
- Manglende topprenerkompetanse i enkelte idrettsgrener.
- For få lokale trenere som har trenerjobben som sin hovedbeskjeftigelse med fullt fokus på idretten. Kombinasjon annen jobb og trenerrollen gir ikke denne muligheten. Med utøvere som trener opptil 1000 timer i året kreves tilstedeværelse og oppfølging av fulltidstrenerne.
- Klubber mangler ressurser til å innkvartere og betale topptrenere som bør hentes utenfra.
- Mangler rimelig overnattingskapasitet for gjestetrenere samt utenbys klubblag som ønsker å være her på treningsleir.
- Manglende kunnskap/forståelse blant ledere/trenere i klubbene om hva som skal til for å utvikle en toppidrettsutøver.
- Gode utøvere flytter i for stor grad ut fra byen før eller rett etter videregående skole.
- Økonomi til toppidrettssatsning kan være en brems for utøvere.
- Trenger tettere kobling/dialog i overgangen mellom ungdomsskoletrinnet og videregående skole for idrettselever.
- Mangler kommunale idrettsstipend.
- Driftsmodellen i Aquarama gir svømmemiljøet til tider utfordringer.
- Ulike økonomiske premisser og rammevilkår for de to toppidrettsklubbene i håndball og fotball i deres bruk av offentlig idrettsarenaer. Dette gjelder bruk av Sør Arena versus Aquarama. Offentlig likebehandling etterlyses.



Foto: Anders Martinsen

# 7. SATSINGSOMRÅDER

For å få frem og beholde gode toppidrettsutøvere, er blant annet utvikling og tilrettelegging av gode anlegg, klubbmiljø og høy trenerkompetanse av vesentlig betydning. I dag er et bredt og sterkt idrettsfaglig miljø samlet på Gimleområdet. En samordning og et tettere samspill som baserer seg på felles måloppnåelse og helhetlig planlegging mellom aktører som OLTS, UiA, KKG, SiA, Akademiet, Cultiva, idretten og kommunen, bør ha alle muligheter til å bidra til å fremme et idrettslig miljø som kan løfte lokale utøvere til høyere nasjonale og internasjonale prestasjonsnivåer. Et sterkt samhandlende idrettsmiljø blir fort selvforsterkende ved å tiltrekke seg både toppidrettstrenerne, toppidrettskompetanse, nye og etablerte toppidrettsutøvere. Det handler om å bygge opp under, styrke og videreutvikle det vi allerede er gode på og satse sterkere på dette.

At kommunen tilrettelegger for utvikling av, og har lokale idrettsutøvere på toppnivå nasjonalt og/eller internasjonalt handler om stolthet, identitet, om toppidrettsutøvere som forbilder og som inspirasjon i samfunnet. Å mestre utfordringer på høye prestasjonsnivåer, har røtter i en prestasjonskultur som det er aksept for. Utvikling og ivaretagelse av toppidrettsutøvere lokalt, kan i større grad bidra til å sette regionen/landsdels-hovedstaden på kartet.

Kommunen vil tilrettelegge best mulig for talentutvikling og et høyt prestasjonsnivå lokalt for morgendagens toppidrettsutøvere og dagens toppidrettsutøvere ved å ha et særlig fokus på følgende områder:

## 7.1 Samhandling

*Et samlet og sterkt kompetansemiljø videreutvikler samhandling aktørene imellom til beste for lokale utøvere. Det skapes en attraktiv møteplass og et høyt idrettsfaglig miljø for utøvere og trenere på Gimle.*

- Stimulere til god og løpende dialog mellom det idrettsfaglige miljøet rundt utøverne, kompetansemiljøene og kommunen for å styrke arbeidet rundt gode utøvere.

- Olympiatoppen Sør videreutvikler sin rolle basert på sitt mandat, og inntar en sentral posisjon i utviklingen av et sterkt kompetansemiljø i regionen.
- Idrettskrets og Idrettsråd bør vurdere en lokalisering på Gimle.
- De tre ledige stillingshjemlene for leger hos Olympiatoppen Sør bør besettes. Disse kommer idretten, studenter og lokalbefolkningen til gode.
- 1-2 faste samlinger årlig med aktører fra OLTS, UiA, videregående skoler, SiA, kommunen med flere for å ha fokus på videre satsing på målgruppen.
- Ta initiativ til at fylkeskommune, kommune og Universitet har egen dialog om samordnet tilrettelegging for toppidrett.

## 7.2 Aktivitet

*De særiddrettene som har utøvere på vei opp i sin treningsutvikling eller har etablerte toppidrettsutøvere satses på.*

- Satse på 4-5 idretter som får et større fokus i en kortere eller lengre periode.
- OLTS videreutvikler fokus på talentutvikling og tilrettelegging for toppidrettsutøvere.
- Ivareta mulighetene for hyppigere samling av utøvere på tvers av idrettsgrener.
- OLTS, i samarbeid med relevante aktører, vurderer etablering av Pre Camp for morgendagens utøvere etter modell fra Bergen.

## 7.3 Helhetlig løp for utøveren

*Utøveren tilbys en helhetlig langsiktig plan som kombinerer studie/jobb/idrett.*

- OLTS/KKG/Akademiet/UiA og klubbene bidrar til å styrke og samordne trening og et langsiktig utdanningsløp rundt den enkelte utøver på et tidlig stadium.
- Overgang ungdomsskole-videregående videreutvikles og styrkes.
- Muligheten for kombinasjon av toppidrett og studier på UiA videreutvikles og synliggjøres bedre enn i dag.

- Ulike former for «schoolships» for toppidrettsutøvere på UiA vurderes etablert.
- Kommunen vurderer muligheten for bruk av deltidstillinger spesielt tilrettelagt for toppidrettsutøvere.

#### **7.4 Kompetanseheving**

*Kompetanseutvikling for lokale trenere styrkes og løftes lokalt.*

- Tilrettelegge for å styrke og videreutvikle den idrettsfaglige kompetansen som i dag er samlet på Gimle.
- Trenerkompetansen heves lokalt. Utvikling og tilrettelegging for lokal topptrenerutdanning/spesialtrenerkompetanse, i samarbeid med UiA og OLTS.
- Mentorkompetanse systematiseres – dialog med særforbundene.

#### **7.5 Klubbmiljø**

*Styrke lokale klubbmiljø som vil satse og løfte frem toppidrettsutøvere.*

- Klubbene må få økt sin kompetanse og forståelse for toppidrettens egenart.
- Identifisere miljøene som vil satse – støtte opp om lokale initiativ.
- Bidra til utvikling av god treningskultur.
- Idrettsklubber må utvikle strategi i forhold til toppidrett der det er naturlig. Et etablert, godt og aktivt trenings-/konkurransmiljø med utøvere over 20 år har stor betydning for utvikling av nye talenter.
- Et styrket klubbmiljø som bidrar til å beholde utøvere, samt rekruttere nye.
- Trenertalentene i klubbene må letes frem.

#### **7.6 Anlegg**

*Systematisk utvikling av Gimle som et kraftsenter for utvikling av toppidrettsutøvere. Legge enda bedre til rette for toppidrettens bruk av kommunale anlegg.*

- Sørge for sambruk og effektiv utnyttelse av anleggene av KKG, OLTS, UiA, andre videregående

skoler og klubbmiljøene.

- Ny plan for Gimle-området skisseres i tråd med de anleggsbehov som er drøftet i arbeidet. Gjelder først og fremst basis-/motorikkhall, sandvolleyballhall, innendørs 7-er kunstgressbane, «stormølle» for OLTS og skatehall.
- Tilrettelegging og utvikling av anlegg på Gimle må også bygge opp om et «senter for paralympiske grener».
- Kommunen drøfter videre bruk av Gimlebanen med Statsbygg (eier).
- Overnattingsmulighetene i Badmintonhallen sjekkes ut med sikte på å få brannteknisk godkjenning. Kan gi rom for treningsleirer, overnatting for gjestetrenere, spillere til testing m.m.
- Behov for nye anlegg implementeres i kommunens langsiktige planlegging.
- Ved nyetablering av andre idrettsanlegg sikres det at enkelte tilpasses den bruk og de behov som toppidretten har.
- Gjennomgå dagens ordninger og avtaler med sikte på at toppidretten har likeverdige forhold for å utøve sin idrett i offentlige idrettsanlegg i kommunen (først og fremst Aquarama og Sparebanken Sør Arena).

#### **7.7 Økonomi**

*Gjennomgå kommunens økonomiske virkemidler og innretningen på disse.*

- Driftstiltak eller nye investeringer tilpasses kommunens handlingsrom og prioriteres i den årlige budsjettbehandlingen.
- Vurdere å innføre kommunal stipendordning som kan bidra økonomisk til utvikling både for utøvere og trenere.
- Vurdere om kommunen skal bidra med årlig driftstilskudd til Olympiatoppen Sør.
- Gratis trening i kommunale idrettsanlegg opprettholdes.

# KILDER

**Kulturdepartementet:**

Stortingsmelding nr.26 – «Den norske idrettsmodellen» (2011-2012)

**Olympiatoppen:**

Olympiatoppens Strategiske utviklingsplan 2017 - 2022

**Norges Idrettsforbund:**

«Idrettspolitisk dokument 2015- 2019» og «Den norske toppidrettsmodellen 2022».

**Kristiansand kommune:**

Forslag til Kommuneplanens samfunnsdel 2017- 2030

**Kristiansand kommune:**

Kulturstrategi 2013 - 2023

**Kristiansand kommune:**

Kommunedelplan idrett og friluftsliv 2015 – 2018 (2019-2020)

**Telemarksforskning:**

Norsk Idrettsindeks. Resultater for ASSS-kommunene i 2015

**Universitetet i Agder, Fakultet for helse- og idrettsvitenskap:**

Sluttrapport: Gimle natur- og aktivitetspark (2017)



**Kultursektoren**  
Postboka 417 Lund  
4604 Kristiansand

**Telefon 38 07 50 00**  
[Post.kultur@kristiansand.kommune.no](mailto:Post.kultur@kristiansand.kommune.no)  
[www.kristiansand.kommune.no](http://www.kristiansand.kommune.no)